

## INFORMATIONEN FÜR LERNENDE

Ausgabe Schuljahr 2023/24





# Inhaltsverzeichnis

---

Herzlich willkommen am bwz uri	4
Organigramm bwz uri (2023)	5
Leitbild	6
Schulkultur und -ordnung	7
Lageplan	8
Kontakt	9
Angebote bwz uri	10
Informationen zum Schulbetrieb	12
Dispensen	15
Absenzen	16
Umgang mit elektronischen Kommunikationsmitteln	17
Stundenplan	18
Stundenplan	19

Diese Informationsbroschüre finden Sie auch auf unserer Webseite  
[www.bwzuri.ch](http://www.bwzuri.ch) → Downloads, Allgemein



# Herzlich willkommen am bwz uri

---

Liebe Lernende

Sehr geehrte Damen und Herren

Wir heissen Sie am Berufs- und Weiterbildungszentrum (bwz uri) herzlich willkommen und freuen uns, Ihnen hiermit erste Informationen zu unserer Schule zukommen zu lassen. Gemeinsam werden wir in den nächsten Jahren ein grosses Ziel verfolgen, nämlich Ihren erfolgreichen Lehrabschluss. Die vorliegende Broschüre hilft Ihnen, sich rasch einen Überblick über das bwz uri zu verschaffen und eine erste Orientierung zu erhalten.

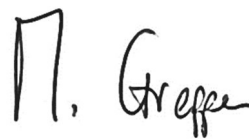
Der Einstieg in die Berufslehre ist für Sie ein Neubeginn. Sie werden in den kommenden Jahren einigen spannenden Herausforderungen begegnen. Es ist uns ein grosses Anliegen, Sie während Ihrer Ausbildung jederzeit bestmöglich zu unterstützen. Zögern Sie nicht, uns bei Fragen oder Unklarheiten zu kontaktieren.

Wir wünschen Ihnen einen guten Einstieg, viele interessante Momente und eine erfolgreiche und bereichernde Berufslehre.

## BERUFS- UND WEITERBILDUNGSZENTRUM URI



Iwan Wyrsh  
Abteilungsleiter  
Wirtschaft / Verkauf



Marco Grepper  
Abteilungsleiter  
Handwerk / Technik / Gesundheit

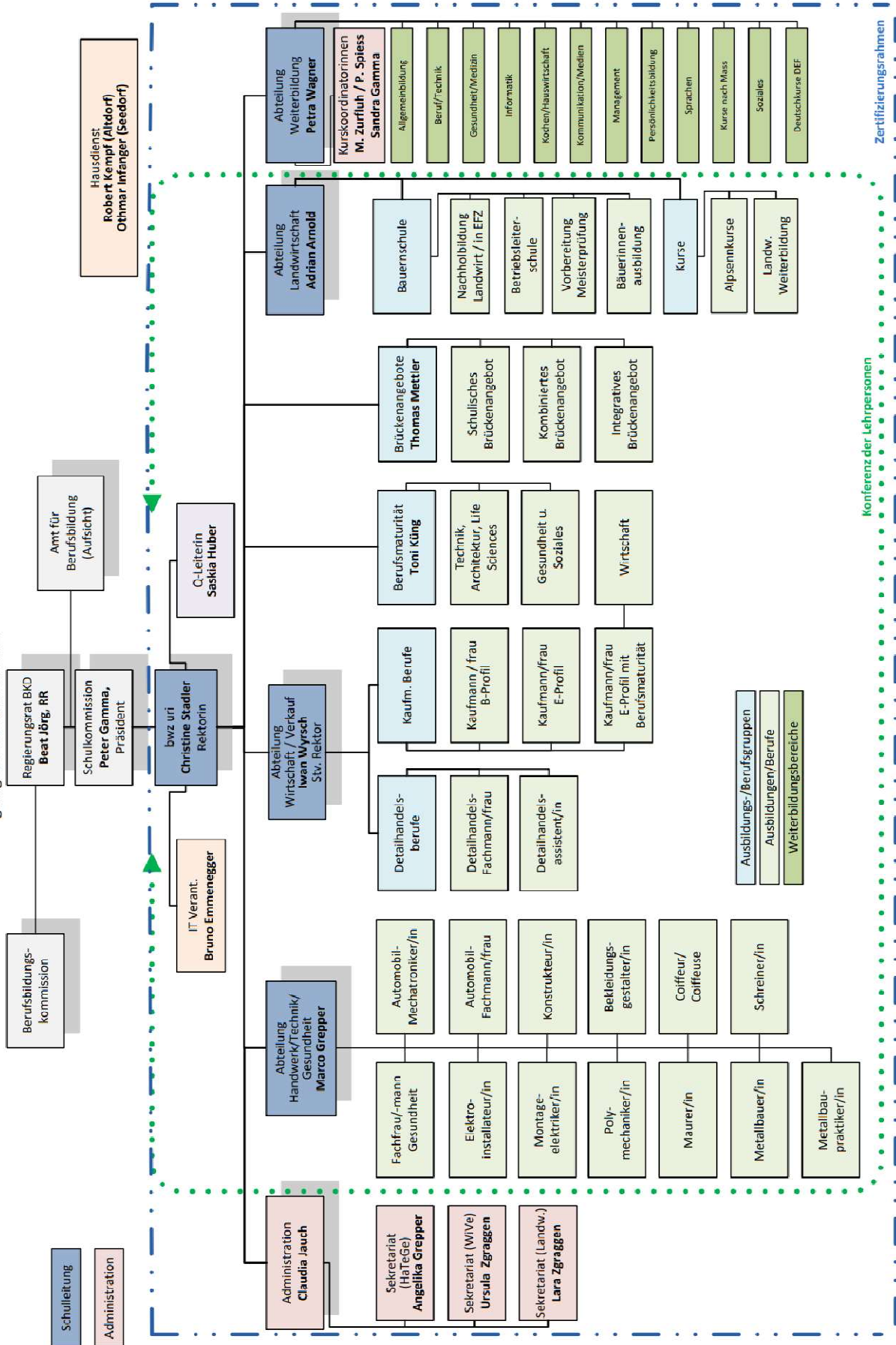
Folgen Sie uns auf Insta:



# Organigramm bwz uri (2023)

## Organigramm Berufs- und Weiterbildungszentrum Uri

gültig ab 21. Oktober 2022



# OWZ uri

**Leitbild** – Bildung sichert die Zukunft.

## Entwicklung

- Wir fördern die individuelle Entwicklung unserer Lernenden zu verantwortungsbewussten Persönlichkeiten unserer Gesellschaft.
- Wir führen unsere Schule lebendig, zukunftsgerichtet und innovativ.
- Veränderungen betrachten wir als Chance. Wir reagieren darauf mit kreativen Lösungen.
- Qualitätssicherung und kontinuierliche Qualitätsverbesserung sind uns wichtig.

## Kommunikation

- Wir begegnen einander mit Respekt, Offenheit, Ehrlichkeit und Toleranz.
- Wir achten und respektieren die Würde des Menschen.
- Wir kommunizieren offen, sach- und zeitgerecht.
- Entscheidungen sind transparent und nachvollziehbar, Betroffene sind an der Entscheidungsfindung beteiligt.

## Unterricht

- Unsere Lehrpersonen sind qualifiziert, flexibel und teamfähig. Sie sind offen für neue Lehr- und Lernformen.
- Unser pädagogisches Handeln basiert auf einer positiven Grundeinstellung und auf ganzheitlichem Denken. Wir begegnen jedem Mitmenschen mit Achtung und Wertschätzung.
- Der Unterricht an unserer Schule ist zielgerichtet, methodisch vielseitig, qualitativ hochstehend und praxisnah. Damit geben wir Anstoss zu autonomem und lebenslangem Lernen.
- Wir vermitteln eine umfassende berufliche Grundbildung und eine breite Weiterbildung.

## Zusammenarbeit

- Wir schaffen ein förderndes, vertrauensvolles Klima, in dem der Mensch im Mittelpunkt steht.
- Die Pflege des Teamgeistes und die Zusammenarbeit mit unseren Partnerinnen und Partnern ist unabdingbare Grundlage für unsere Arbeit.
- Das tägliche Handeln ist geprägt von gegenseitiger Achtung, von Vertrauen und Toleranz.
- Der Unterricht baut auf der Grundlage der Partnerschaft auf.



# bwz uri

## Schulkultur

1. Im bwz uri begegnen wir einander mit Respekt und Achtung.
2. Wir nehmen aufeinander Rücksicht.
3. Wir achten darauf, dass wir während der Unterrichtszeiten keinen unnötigen Lärm in den Korridoren und Aufenthaltsräumen verursachen.
4. Wir behandeln die Räume, die Einrichtungen und das Material schonend. Wir tragen auch Sorge zu den Privatgegenständen von andern.
5. Die Unterrichtslektionen beginnen und enden pünktlich.
6. Wir kleiden uns sauber und angemessen.

## Schulordnung

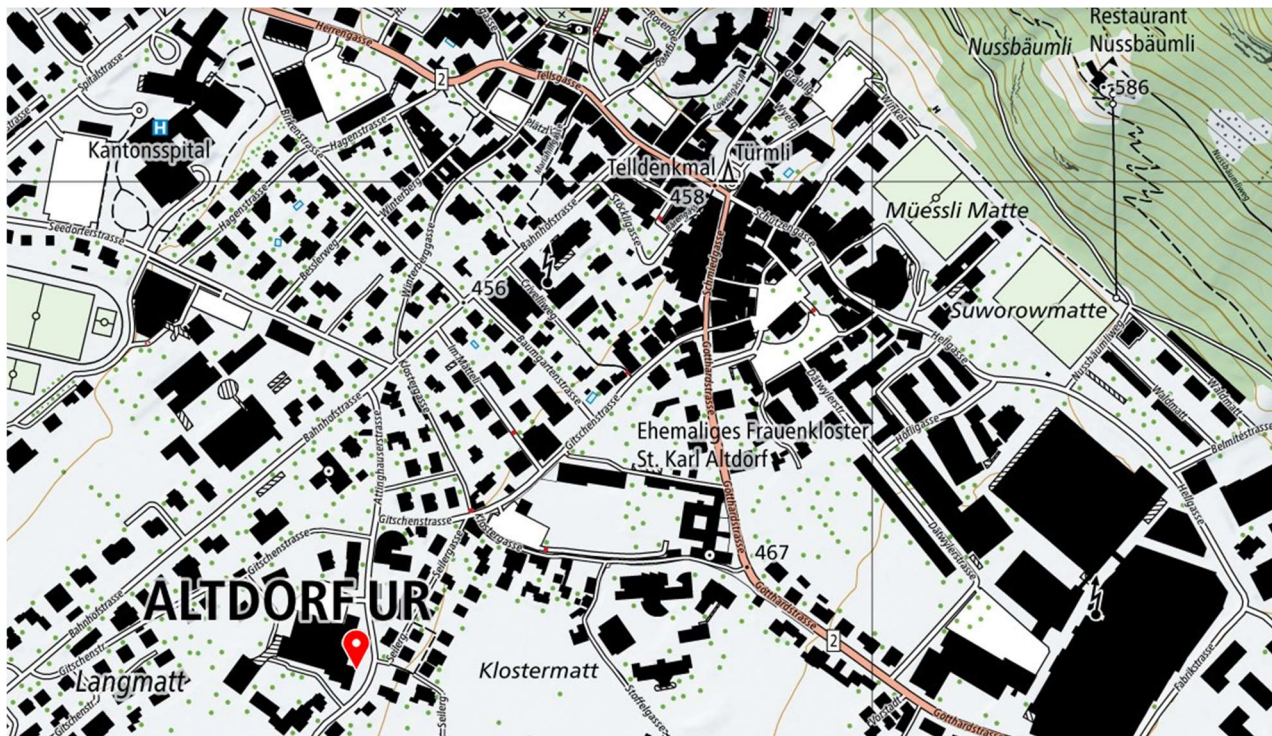
1. Alle Lehrpersonen sind auf dem Schulareal und in dem Schulzimmer weisungsbefugt.
2. Das Schulareal ist eine alkohol- und drogenfreie Zone.
3. Schulzimmer, Pausenraum und Toiletten verlassen wir in sauberem Zustand.
4. Raucherinnen und Raucher benutzen die Raucherzonen in den Eingangsbereichen und entsorgen ihre Kippen in den Aschenbechern. Im Areal der Gemeinde Altdorf (Schulhausplätze, Sportanlagen Feldli) ist das absolute Rauchverbot einzuhalten.
5. Abfälle, PET-Flaschen und Altpapier sind in die entsprechenden Behälter zu entsorgen.
6. Den ‚speziellen Weisungen‘ zu den Parkplätzen und den Informatikräumen sowie den zusätzlichen Regeln der Abteilungsleitungen ist Folge zu leisten.
7. In der Aula darf gegessen und getrunken werden, nicht aber in den Unterrichtsräumen (Ausnahme Wasser).
8. In den Unterrichtsräumen und während der Unterrichtszeit dürfen elektronische Geräte (Handy, iPhone, usw.) nicht als private Kommunikationsmittel eingesetzt werden.
9. Nehmen Sie Wertgegenstände mit in den Unterrichtsraum. Für Diebstähle übernimmt das bwz uri keine Haftung.
10. Fundgegenstände können im Sekretariat abgegeben werden und die Eigentümerinnen und Eigentümer können sie dort auch abholen.
11. Es gilt übergeordnet das *REGLEMENT über die Rechte und Pflichten der Lernenden an der Berufsfachschule (BFSR)*.

# Lageplan

## Adresse

## Berufs- und Weiterbildungszentrum Uri

Attinghauserstrasse 12  
6460 Altdorf



### Mit dem Zug:

**bis Bahnhof Altdorf**, zu Fuss über Bahnhofstrasse – Gitschenstrasse (ca. 10 Minuten)

**bis Bahnhof Flüelen**, mit dem Bus bis Haltestelle Gemeindehaus, zu Fuss über Winterberggasse – Attinghauserstrasse (ca. 10 Minuten)

### Mit dem Bus vom Oberland:

**bis Bushaltestelle Frauenkloster**, zu Fuss über Klostersgasse – Seilergasse (ca. 5 Minuten)

### Mit dem Bus von Flüelen:

**bis Bushaltestelle Gemeindehaus**, zu Fuss über Winterberggasse – Attinghauserstrasse (ca. 10 Minuten)



# Kontakt

---

## Rektorin bwz uri Christine Stadler

Telefon: 041 875 20 95  
E-Mail: christine.stadler@bwzuri.ch

## Abteilung Handwerk/Technik/Gesundheit

### Abteilungsleiter Marco Grepper

Telefon: 041 875 20 71  
E-Mail: marco.grepper@bwzuri.ch

### Sekretariat Angelika Grepper

Telefon: 041 875 20 86  
E-Mail: angelika.grepper@bwzuri.ch

## Abteilung Wirtschaft/Verkauf

### Abteilungsleiter Iwan Wyrsch

Telefon: 041 875 29 30  
E-Mail: iwan.wyrsch@bwzuri.ch

### Sekretariat Ursi Zraggen

Telefon: 041 875 20 82  
E-Mail: ursula.zraggen@bwzuri.ch

## Klassenlehrpersonen

Automobilmechatroniker/-in	Stephan Felber	stephan.felber@bwzuri.ch
Automobil-Fachmann / -Fachfrau	Stephan Felber	stephan.felber@bwzuri.ch
Bekleidungsgestalter/-in	Katja Amstutz	katja.amstutz@bwzuri.ch
Coiffeuse / Coiffeur	Tamara Huwyler	tamara.huwyler@bwzuri.ch
Detailhandelsassistent/-in	Michaela Fedier	michaela.fedier@bwzuri.ch
Detailhandelsfachfrau / -mann	Michaela Fedier	michaela.fedier@bwzuri.ch
Elektroinstallateur/-in	Markus Herger	markus.herger@bwzuri.ch
FaGe Klasse 1a	Monika Furger	monika.furger@bwzuri.ch
FaGe Klasse 1b	Nathalie Wipfli	nathalie.wipfli@bwzuri.ch
Kauffrau / Kaufmann 1a	Raphael Bernauer	raphael.bernauer@bwzuri.ch
Kauffrau / Kaufmann 1b	Ralph Baumann	ralph.baumann@bwzuri.ch
Kauffrau / Kaufmann mit BM	Jeanine Bissig	jeanine.bissig@bwzuri.ch
Maurer/-in	Thomas Kempf	thomas.kempf@bwzuri.ch
Metallbauer/-in	Ivan Inderkum	ivan.inderkum@bwzuri.ch
Metallbaupraktiker/-in	Ivan Inderkum	ivan.inderkum@bwzuri.ch
Montage-Elektriker/-in	Ruedi Herger	ruedi.herger@bwzuri.ch
Polymechaniker/-in; Konstrukteur/-in	Urs Walker	urs.walker@bwzuri.ch
Schreiner/-in	Gregor Gisler	gregor.gisler@bwzuri.ch

## Lehrpersonen

Die Lehrpersonen erreichen sie per Mail- oder nach Schulstart über Teams. Die E-Mail-Adressen finden Sie auch auf unserer Homepage

[www.bwzuri.ch](http://www.bwzuri.ch) → Über uns → Team



# Angebote bwz uri

---

## Pflichtunterricht

Der Pflichtunterricht umfasst berufskundliche und allgemeinbildende Fächer wie auch verschiedene Handlungskompetenzbereiche und Sportunterricht.

Die Grundlage für den Unterricht bilden die unterschiedlichen Bildungsverordnungen der verschiedenen Berufsbereiche. Diese Bildungsverordnungen wurden unter anderem von den verschiedenen Berufsverbänden entwickelt und vom Staatssekretariat für Bildung, Forschung und Innovation ([www.sbfi.admin.ch](http://www.sbfi.admin.ch)) geprüft.

Im Sport werden die Schwerpunkte auf allgemeine Fitness, Gesundheitsvorsorge und das Kennenlernen neuer Sportarten gelegt.

Die Unterrichtszeiten variieren je nach Beruf und Ausbildungsjahr und können dem Stundenplan entnommen werden.

[www.bwzuri.ch](http://www.bwzuri.ch) → Stundenplan

## Lerncoaching

Lerncoaching ist eine individuelle und professionelle Beratung, wo die Lernenden persönliche Unterstützung im Optimieren der Lernprozesse erhalten, um dadurch das eigene Lernpotenzial ausschöpfen zu können. Das Lerncoaching-Team erarbeitet gemeinsam mit Ihnen Lösungsmöglichkeiten rund ums Lernen. Den Lernenden des bwz uri steht das Angebot Lerncoaching kostenlos zur Verfügung. Sie können sich jederzeit via Homepage anmelden.  
[www.bwzuri.ch](http://www.bwzuri.ch) → Über uns → Lerncoaching



## Lernatelier Mathematik / Deutsch

An einigen Abenden in der Woche bieten wir unseren Lernenden die Möglichkeit, zusammen mit einer versierten Person den individuellen Fragen rund ums Thema Mathematik (Lernatelier Mathe) oder Deutsch (Lernatelier Deutsch) nachzugehen.

Dieses Angebot ist ebenfalls kostenfrei. Eine Anmeldung ist nicht nötig. Just step in! Weitere Informationen finden Sie ebenfalls auf unserer Homepage.

[www.bwzuri.ch](http://www.bwzuri.ch) → Über uns → Lernatelier.



## **bwz digital space**

Das bwz uri bietet in Zusammenarbeit mit BINARY one den bwz digital space an und will Lernende des bwz uri fit für die digitale Zukunft machen.

Ziel ist es, dass die Jugendlichen sich selbstständig in einem Thema und Projekt vertiefen können und durch BINARY one Mitarbeitende gecoacht werden. Dadurch wird nicht nur Digital-Wissen vermittelt und selbstständig umgesetzt, sondern auch wichtige Sozialkompetenzen wie Selbstorganisation, Planung, Reflexion, Umgang mit Feedback und so weiter erlernt.

Mehr Infos zum Projekt und zur Anmeldung finden Sie hier:  
[www.bwzuri.ch](http://www.bwzuri.ch) → Über uns → Digital



## **Stützkurse**

Zur Unterstützung der Lernenden werden vom bwz uri bei Bedarf auch Stützkurse angeboten. Meistens finden diese Kurse im Anschluss an den Pflichtunterricht statt.

## **Überbetriebliche Kurse (üK)**

Die überbetrieblichen Kurse werden von den Berufsverbänden organisiert. Je nach Beruf finden die üK's am bwz uri, in üK-Zentren oder an ausserkantonalen Schulen statt. Über den Zeitplan der überbetrieblichen Kurse werden Sie direkt von den zuständigen Stellen informiert.

## **Weiterbildung**

Wir organisieren ebenfalls zahlreiche Weiterbildungskurse für Berufsleute. Diese stehen auch Ihnen offen. Lernende des bwz uri kommen in den Genuss von Vergünstigungen: Das heisst, Sie bezahlen nur 50% der Kurskosten (jedoch mind. 50 Franken).

Informationen dazu finden Sie unter:

[www.bwzuri.ch](http://www.bwzuri.ch) → Weiterbildung → Kursangebot,



## **Exkursionen**

Exkursionen dienen der Vertiefung des Unterrichts und werden von unseren Lehrpersonen organisiert und durchgeführt. Die Kosten werden vor oder nach der Exkursion durch die Lehrperson einkassiert.

# Informationen zum Schulbetrieb

---

## Absenzenwesen/Dispensationen

**Verantwortlich für eine fristgerechte Absenzmeldung sind SIE liebe Lernende.** Das genaue Vorgehen bei einer Absenz finden Sie auf Seite 16 dieser Broschüre. Bei voraussehbaren Absenzen (sog. Dispensen) müssen Sie der Abteilungsleitung ein Gesuch einreichen. Die Voraussetzungen sowie das Vorgehen sind auf Seite 15 beschrieben.

## Informationsabend

Im Verlauf des ersten Ausbildungsjahres findet für die Eltern oder die gesetzlichen Vertreter der Lernenden ein Informationsabend statt. Folgende Veranstaltungen sind geplant:

Abteilung Wirtschaft / Verkauf

***Dienstag, 7. November 2023, um 19:00 Uhr in der Aula am bwz uri.***

Abteilung Handwerk / Technik / Gesundheit

***Mittwoch, 8. November 2023, um 19:00 Uhr in der Aula am bwz uri.***

Eine separate Einladung folgt.

## Ferienplan Schuljahr 2023/2024

Die Ferien richten sich nach den kantonalen Ferienplänen. Den genauen Zeitpunkt der Ferien entnehmen Sie dem Stundenplan und dem Internet auf [www.bwzuri.ch](http://www.bwzuri.ch) → Downloads

## Hausordnung

Bitte beachten Sie die Disziplin- und Verhaltensregeln, die in der Schulkultur und -ordnung festgehalten sind (Seite 7).

In den Schulhäusern gilt ein absolutes Rauchverbot. Während dem Unterricht ist der Konsum von Snus und Schnupftabak verboten.

## Informatikraum

Sie haben die Möglichkeit, unsere Informatikanlage ausserhalb der Schulzeit gratis zu benützen. Das Benutzerreglement für die Informatikanlagen finden Sie auf dem Web: [www.bwzuri.ch](http://www.bwzuri.ch) → Über uns → Digital.

## Klassenlehrperson

Die Klassenlehrperson ist die direkte Ansprechperson der Lernenden. Sie betreut die Lernenden, berät bei schulischen und, falls gewünscht, bei persönlichen Anliegen.





## **Ausweis für Lernende**

Zu Beginn der Ausbildung wird allen Lernenden ein Lehrlingsausweis ausgestellt. Dieser ermöglicht verbilligte Eintritte und dient als Ausweis für den Bezug von Bahn- und Busabonnements. Zudem können Sie in verschiedenen Restaurants verbilligte Mittagessen einnehmen. (Ersatzausweis bei Verlust CHF 5.--)

## **Lehrmittel / Schulmaterial**

Am Anfang des Schuljahres werden die Lehrmittel und das benötigte Schulmaterial abgegeben.

Sie erhalten eine Rechnung mit Einzahlungsschein. Auf dieser Rechnung werden zusätzlich pro Lehrjahr CHF 30.-- für Kopien verrechnet. Bei einem frühzeitigen Lehrabbruch können Sie den Betrag für die Kopierkosten auf dem Sekretariat zurückfordern. Wir bitten Sie, den Zahlungstermin unbedingt einzuhalten. Nicht mehr benötigte Lehrmittel können nicht zurückgegeben werden.

### **Folgendes Schulmaterial bringen Sie selber mit:**

- Taschenrechner
- Kopfhörer: Es genügt derjenige, den Sie beim Kauf eines Smartphones erhalten haben.
- Notebook

## **Nachteilsausgleich**

Lernende mit einer gesundheitlichen Beeinträchtigung (ADHS, Legasthenie, Folgeschäden nach Unfall oder Krankheit, usw.) können ein Gesuch um Nachteilsausgleich einreichen. Gegen Ende des ersten Semesters erhalten Sie von ihrer Klassenlehrperson ein Schreiben mit weiteren Angaben zum Nachteilsausgleich.

## **Parkplätze**

Für Mofas, Roller, Motorräder und Velos stehen Abstellmöglichkeiten zur Verfügung. Wer mit dem Auto die Schule besuchen will, benötigt dazu eine kostenpflichtige Parkbewilligung. Das Benutzerreglement Parkplatz finden Sie auf unserer Webseite

[www.bwzuri.ch](http://www.bwzuri.ch) → Downloads → Benutzerreglement Parkplatz



## **Unterricht**

Ein regelmässiger und vollständiger Schulbesuch ist obligatorisch und die Grundlage Ihres Ausbildungserfolgs. Die Unterrichtszeiten sind einzuhalten.

Das Verhalten im Schulhaus und während des Unterrichts ist in der Schulkultur festgelegt. Beachten Sie dazu Seite 7 dieser Broschüre.

## **Verhalten der Klassen bei Verspätung der Lehrpersonen**

Ist eine Lehrperson bei Unterrichtsbeginn nicht anwesend, dann wartet die Klasse höchstens zehn Minuten und erkundigt sich dann bei der Schulleitung oder dem Schulsekretariat, was sie in dieser Situation machen muss.

## Verpflegung

Während der Pausen am Morgen und am Nachmittag steht Ihnen der Kiosk zur Verfügung. Hier können Getränke, Sandwiches, Backwaren und Süßigkeiten gekauft werden. Während der restlichen Zeit stehen Automaten für kalte und warme Getränke sowie für Süßigkeiten zur Verfügung. Über die Mittagszeit besteht keine Verpflegungsmöglichkeit im Schulhaus. Sie können aber in der Aula ihr selbst mitgebrachtes Mittagessen einnehmen. Für die Zubereitung stehen Mikrowellengeräte zur Verfügung.

## Versicherungen

Während der Schulzeit sind Sie vom Betrieb aus gegen Unfälle versichert. Für verlorene, beschädigte oder entwendete Gegenstände besteht für die Schule keine Haftpflicht. Abgestellte Motorfahrzeuge und Fahrräder sind abzuschliessen. Es ist darauf zu achten, dass weder Geld noch andere Wertgegenstände in den Gängen oder in den Garderoben zurückgelassen werden.

## Zeugnis

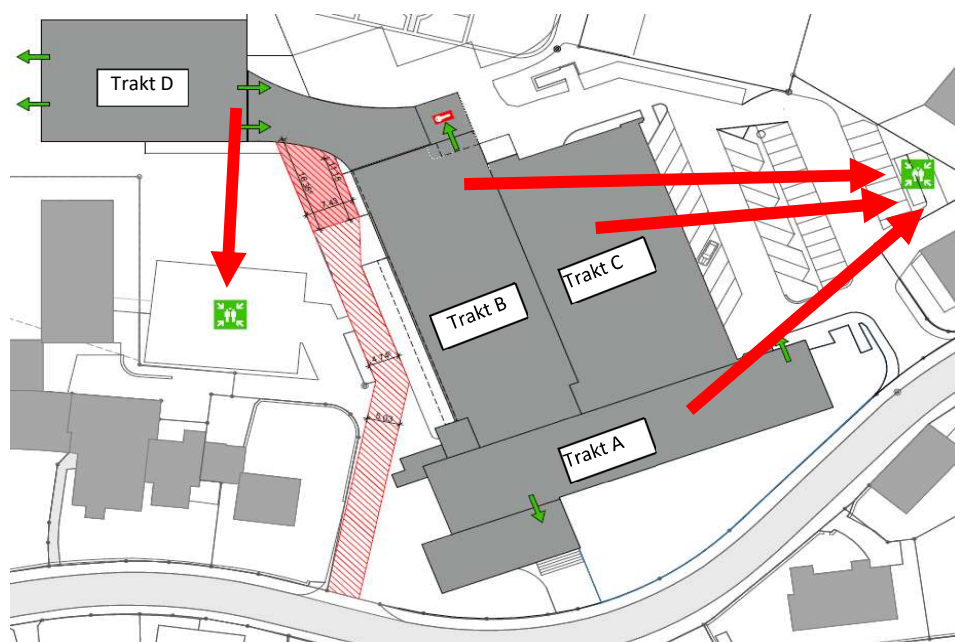
Das Zeugnis gibt Auskunft über die Leistungen im Schulunterricht und über allfällige entschuldigte oder unentschuldigte Absenzen.

Das Zeugnis wird vom Sekretariat jeweils Mitte Februar und am Ende des Schuljahres an Sie und Ihren Ausbildungsbetrieb verschickt.

## Verhalten im Alarmfall

In jedem Schulzimmer sind die Verhaltensregeln für den Alarmfall aufgehängt. Zudem werden Sie an Ihrem ersten Schultag über das Verhalten im Notfall instruiert. Müssen die Gebäude z.B. wegen Brand evakuiert werden, ist den Anweisungen der Lehrpersonen unbedingt Folge zu leisten.

**Alle** Mitarbeitenden, Lernenden und Besucher begeben sich bei Alarm **sofort** zum entsprechenden Sammelplatz: Trakt A, B, C beim Parkplatz Nord, Trakt D Parkplatz Süd. Dort werden alle Personen von der Klassenlehrperson und von der Abteilungsleitung identifiziert und weitere Anweisungen erteilt. Der Sammelplatz darf erst auf Anordnung oder nach Abmeldung verlassen werden!



# Dispensen

---

- Der Unterricht wird regelmässig und lückenlos besucht.
- Ferien sind grundsätzlich während der schulfreien Zeit zu beziehen.
- Die Lernenden müssen den Lehrstoff der versäumten Lektionen sowie die Hausaufgaben nacharbeiten. Sie haben nach Weisung der Lehrperson auch verpasste Prüfungen nachzuholen.
- Jeder Lernende besucht den Sportunterricht.

## Nicht bewilligungspflichtige Dispensen

Gründe für voraussehbare nicht bewilligungspflichtige Dispensen sind: Militär-/Zivildienst/Zivilschutz; Stellungstag; Orientierungstag für Stellungspflichtige, Theorieprüfung für Motorfahrzeugführer (nur die erforderliche Zeit!).

Eine Kopie des Aufgebots oder des Marschbefehls ist spätestens **zwei** Wochen vor der Absenz der Klassenlehrperson per Teams zu übermitteln. Ein Dispensationsgesuch muss nicht ausgefüllt werden.



## Bewilligungspflichtige Dispensen

Für vorhersehbare Abwesenheiten muss ein Dispensationsgesuch mit dem entsprechenden Formular eingereicht werden. Voraussetzungen für die Bewilligung sind: Gute Leistungen, tadelloser Einsatz, keine disziplinarischen Schwierigkeiten. Bewilligt werden z. B. nationale Sporeinsätze und Tätigkeiten im Rahmen von J + S. Nicht bewilligt werden Ferien ausserhalb der Schulferien sowie die praktische Fahrprüfung während der Schulzeit. Ausnahme: Einmal während der gesamten Lehrzeit kann ein vom Ausbildungsbetrieb bewilligtes Gesuch für eine Dispens eingereicht werden, welche ausserhalb der Bewilligungsgründe liegt (Jokertag). Die Dispensdauer beträgt dabei maximal einen Schultag und kann nicht in Halbtagen bezogen werden.

Das unterschriebene Gesuch ist spätestens **zwei** Wochen vor der Absenz der Klassenlehrperson per Teams zuzustellen. Wer trotz abgelehntem Gesuch am Schultag den Unterricht nicht besucht, erhält eine unentschuldigte Absenz ins Zeugnis eingetragen.

Kurzdispensen bis zu einer Lektion können von der betroffenen Lehrperson ohne Einreichung von einem Dispensationsgesuch und ohne Absenzeintrag bewilligt werden.

Dispensgesuche sind auf der Webseite abgelegt: [www.bwzuri.ch](http://www.bwzuri.ch) → Downloads



Dispensationsgesuch



Ablauf-Schema

# Absenzen

---

## Absenzen im Schulunterricht

Jedes Fernbleiben vom Unterricht oder vorzeitiges Verlassen gilt als Absenz. Jede Verspätung wird mit mindestens einer Lektion Absenz eingetragen.

Als nicht vorhersehbare Absenzen gelten beispielsweise Krankheit, Unfall, besondere Ereignisse in der Familie, besondere Ereignisse, welche die Lernenden nicht beeinflussen können (z.B. Verspätungen öffentlicher Verkehrsmittel). Arzt- und Zahnarztbesuche rechtfertigen - von Notfällen abgesehen - kein Fernbleiben vom Unterricht. Fahrstunden sind in die unterrichtsfreie Zeit zu legen.

Sobald Sie wissen, dass Sie den Unterricht nicht besuchen können, melden Sie sich per Teams bei allen betroffenen Lehrpersonen ab.

Jede Absenz muss schriftlich mit dem Entschuldigungsformular entschuldigt werden. Stellen Sie dieses Formular spätestens drei Schulwochen nach dem Wiedererscheinen im Unterricht den betroffenen Lehrpersonen per Teams zu.

Die Absenz ist von der Auszubildenden oder dem Auszubildenden zu unterschreiben. Ist die Begründung unzureichend oder zu spät eingereicht, gilt die Absenz als unentschuldigt.

Kurzabsenzen bis zu einer Lektion können von der zuständigen Lehrperson ohne Absenzeintrag entschuldigt werden. Kommt es zu Häufungen von Prüfungsabsenzen, wird der Ausbildungsbetrieb informiert.

Entschuldigungsformulare sind auf der Webseite abgelegt: [www.bwzuri.ch](http://www.bwzuri.ch) → Downloads



Entschuldigungsformular



Ablauf-Schema

## Ergänzende Regelungen im Fach Sport

Grundsätzlich hat jede/jeder Lernende den Sportunterricht zu besuchen. Wer bei einer einmaligen Sportunfähigkeit nicht zum Sportunterricht erscheint, hat sich mit dem Entschuldigungsformular zu entschuldigen.

Wer länger als eine Woche nicht am Sportunterricht teilnehmen kann, hat zusätzlich zum Formular ein ärztliches Zeugnis abzugeben. Besprechen Sie mit Ihrem Arzt eine Aktiv-Dispens. Diese erlaubt es Ihnen, einen speziellen Sportunterricht, abgestimmt auf ihre Situation, zu organisieren. Die Sportlehrpersonen sind für diese Situationen geschult.

**Ein Arztzeugnis muss zeitlich befristet sein.**



# Umgang mit elektronischen Kommunikationsmitteln

---

## BYOD (bring your own device)

Es liegt in Ihrer Verantwortung, die Notebooks für den Unterricht zu organisieren und zu erwerben. Welche Mindestanforderungen an ein Gerät in Ihrem Beruf nötig sind, entnehmen Sie auf unserer Webseite.

[www.bwzuri.ch](http://www.bwzuri.ch) → Über uns → Digital



Mindestanforderungen  
Notebook



Reglement BYOD

## Umgang mit elektronischen Kommunikationsmitteln

Wir haben Richtlinien für den Umgang mit elektronischen Medien in einem Regelwerk festgelegt. Sie finden dieses auf unserer Webseite unter [www.bwzuri.ch](http://www.bwzuri.ch) → Über uns → Digital



## Internet

Das Internet ist eine Informationsplattform. In der Schule kommt es nur für Tätigkeiten zum Zuge, die direkt mit dem Unterricht zu tun haben. Nicht toleriert werden Internetseiten wie Facebook, Twitter usw., ausgenommen, die Lehrperson setzt diese Seiten gezielt als Hilfsmittel ein oder lässt diese zu.

## Elektronische Kommunikationsmittel im Qualifikationsverfahren

Bei Prüfungsbetrug, der Verwendung unerlaubter Hilfsmittel, Störungen oder anderen Verstößen gegen die Prüfungsordnung kann der Experte/die Expertin vor Ort den sofortigen Ausschluss vom betreffenden Prüfungsfach verfügen. Der Experte/die Expertin orientiert die Prüfungsleitung und das Amt für Berufsbildung sofort telefonisch und anschliessend auch schriftlich über den Vorfall.

(Reglement über die Berufs- und Weiterbildung vom 18. Dezember 2007, Artikel 13)

Das Amt für Berufsbildung bestimmt das weitere Vorgehen.

# Stundenplan

Auf unserer Homepage [www.bwzuri.ch](http://www.bwzuri.ch) finden Sie den Stundenplan für das Schuljahr 2023/2024, aus dem Sie entnehmen können, wo und wann Sie am ersten Schultag sein müssen.



Ihre Klassenbezeichnung können Sie der untenstehenden Tabelle entnehmen:

<b>Beruf / Klasse</b>	<b>Klassenbezeichnung im ersten Lehrjahr</b>	<b>Abteilung</b>
Automobil-Fachmann / -Fachfrau	AF1	HaTeGe
Automobilmechatroniker/-in	AM1	HaTeGe
Bekleidungsgestalter/-in	Bg1	HaTeGe
Coiffeuse / Coiffeur	C1	HaTeGe
Detailhandelsassistent/-in	DA1a	WiVe
Detailhandelsfachfrau / -mann	DF1a	WiVe
Elektroinstallateur/-in Klasse a	EI1a	HaTeGe
Elektroinstallateur/-in Klasse b	EI1b	HaTeGe
Fachfrau / Fachmann Gesundheit Klasse a	FAGE1a	HaTeGe
Fachfrau / Fachmann Gesundheit Klasse b	FAGE1b	HaTeGe
Kauffrau / Kaufmann Klasse a	KV1a	WiVe
Kauffrau / Kaufmann Klasse b	KV1b	WiVe
Kauffrau / Kaufmann Klasse mit BM	KVM1a	WiVe
Maurer/-in	Ma1	HaTeGe
Metallbauer/-in	Mb1	HaTeGe
Metallbaupraktiker/-in	Mbp1	HaTeGe
Montage-Elektriker/-in	Me1	HaTeGe
Polymechaniker/-in	Pme1	HaTeGe
Konstrukteur/-in	Pme1	HaTeGe
Schreiner/-in	Sr1	HaTeGe

HaTeGe = Handwerk / Technik / Gesundheit

WiVe = Wirtschaft / Verkauf

# Stundenplan

---

Do. 24.08.

07:35	Mathematik Aschwanden Markus	1-01	08:20
08:20	Mathematik Aschwanden Markus	1-01	09:05
09:10	Französisch Campos Béatrice	1-01	09:55
10:15	Französisch Campos Béatrice	1-01	11:00
11:00	Finanz- und Rechnungswesen Hofstetter Anja	356	11:45

Start- und Endzeit der Lektion

Fach oder Handlungskompetenz

Lehrperson

Schulzimmer / Sporthalle

Zimmer mit dreistelliger Zahl, z.B. 356 befinden sich im Trakt A oder B

Zimmer mit einem Bindestrich (-), z.B. 1-01 befindet sich im Trakt D

Ein Situationsplan finden Sie auf der Seite 14.

Sollten Sie am ersten Schultag Ihr Schulzimmer nicht finden, dürfen Sie sich selbstverständlich im Sekretariat beim Haupteingang des bwz uri beraten lassen.